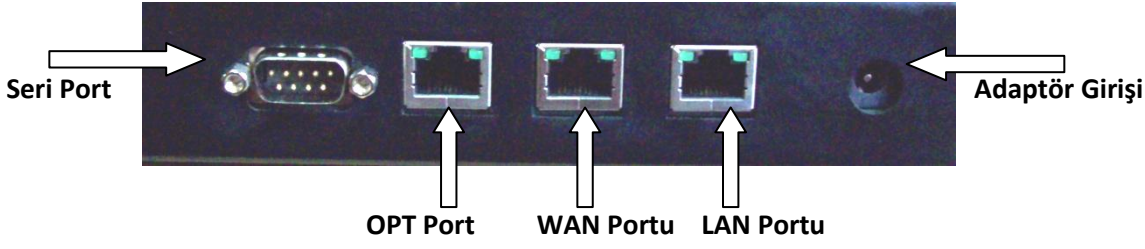




## **Firewall Log Server**

### **Kurulum Kılavuzu**

## Kurulum



### 1 Bağlantı:

- Kutu içerisinde çıkan Coslat cihazınızı çalıştırdıktan sonra ilk kurulum için bilgisayarınızın bağlı olduğu Switch'e **LAN Portu**'nu kullanarak **Düz Kablo** ile bağlayınız.

**NOT :** Direkt olarak bilgisayarınıza bağlamak için **Cross** kablo kullanınız.

### 2 Kurulum

- Coslat cihazınızın ilk bağlantılarını yaptıktan sonra **10.0.0.254** ip adresini kullanarak Web arayüzünden erişebilirsiniz. Bu erişimi sağlayabilmek için bilgisayarınızın ip adresini 10.0.0.0/8 li networkten bir ip adresi olacak şekilde değiştiriniz.



- Kullanıcı adı bölümüne **admin**, parola bölümüne ise **coslat** yazarak sisteme giriş yapınız.



Giriş yaptıktan sonra genel ayarları daha kolay yapabilmek için **Sistem** menüsü altından **Ayar Sihirbazı'**nı çalıştırınız.

-ilk gelen sayfada **İleri** butonunu tıklayınız.

-**Genel Ayarlar** sayfasında aşağıdaki alanları doldurunuz

-**Hostname** ve **Alan adı** : Firma bilgilerinizi giriniz.

**DNS Sunucular:** Coslat cihazının internete çıkabilmek için kullandığı DNS adresleridir. Bu alanı kesinlikle boş bırakmayınız!

Bilgileri doldurduktan sonra **İleri** tıklayınız.

Bu sayfada genel Coslat genel ayarlarını yapabilirsiniz.

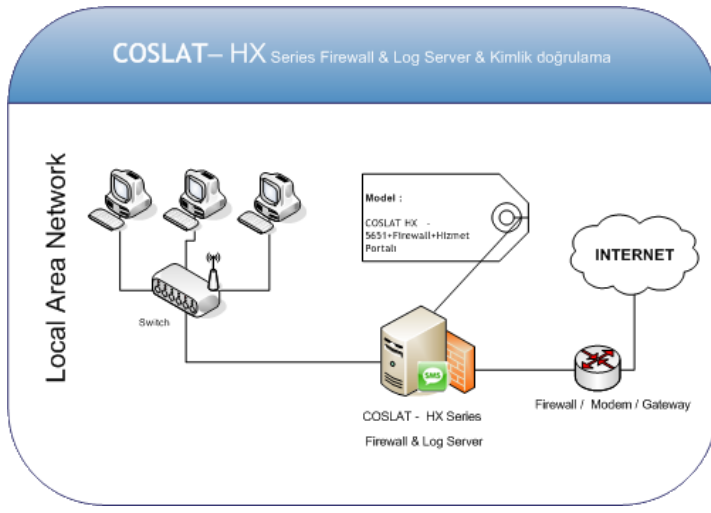
Genel Bilgi	
Host adı:	<input type="text" value="coslat"/> <small>Örnek: proxyserver</small>
Alan adı:	<input type="text" value="localdomain"/> <small>Örnek: firmam.local</small>
Birincil DNS Sunucu:	<input type="text" value="8.8.8.8"/>
İkincil DNS Sunucu:	<input type="text"/>
DNS Sunucuyu DHCP'den Al:	<input checked="" type="checkbox"/> DNS Sunucu bilgisinin WAN üzerinden DHCP ile alınmasına izin ver.

-**Tarih ve zaman** bilgilerinizi girerek **ileri** tıklayınız. Varsayılan olarak bırakmanız tavsiye olunur.

Lütfen tarih, zaman ve saat dilimi bilgisini girin.

Zaman Sunucu Bilgisi	
Zaman sunucu host adı:	<input type="text" value="time.ume.tubitak.gov.tr"/> <small>Sunucunun tam adını (FQDN) girin.</small>
Saat dilimi:	<input type="text" value="Europe/Istanbul"/>

Arabirim yapılandırmasını kendi ağınıza göre yapmanız gerekmektedir. Kurulum öncesinde ağ yapılandırmasını kontrol ediniz. **Coslat** cihazınız bu yapılandırmalardan sonra var olan ağ geçidinizin yerini alacaktır.(Örneğin sadece modem kullanıyorsanız **Coslat** modeminizin yerini alacaktır. )



Wan arabiriminizi var olan yapınıza göre **Statik, DHCP**, ya da **PPOE** seçebilirsiniz.

**PPOE** :Modeminizi Bridge moda alarak yapılandırabileceğiniz seçenektir. Bu noktada ADSL kullanıcı adı parola bilgilerinizi **Coslat** ta tanımlamanız gerekecektir. Bu yapılandırma ile **Wan adresiniz** ve **Ağ geçidiniz** servis sağlayıcınız tarafından otomatik olarak atanacaktır. ADSL kullanıcı adı ve parola bilgilerinizi **PPoE yapılandırması** altındaki, **PPoE Kullanıcı Adı** (Servis sağlayıcıdan aldığınız kullanıcı adı bilgisidir. Örnek , ornek@ttnet), **PPoE Şifresi** (Servis sağlayıcınızdan aldığınız şifredir) alanlarına giriniz.

Bu alan DHCP'den IP alan istemcilere gönderilen tanımlayıcı bilgisidir. Bazı servis sağlayıcılar bu bilgiye ihtiyaç duyarlar.

PPPoE yapılandırması	
PPPoE Kullanıcı Adı:	<input type="text" value="ornek@ttnet"/>
PPPoE Şifresi:	<input type="text" value="12345678"/>
PPPoE Servis Adı:	<input type="text"/> İpucu: Bu alan genellikle boş bırakılır.
PPPoE Duruma Göre Arama:	<input type="checkbox"/> Bu seçenek arabirimin duruma göre arama kipinde çalışmasını sağlar. İçeriden herhangi bir istek olduğunda bağlantı etkinleştirilir ve sonrasında kesilir.Dial-On-Demand kipini aç veya kapat
PPPoE Zaman Aşımı:	<input type="text"/> Belirtilen saniye boyunca hat boşta kalırsa bağlantı sonlandırılır. "0" yazarak bu özelliği devre dışı bırakabilirsiniz.

**Statik:** Bu yapılandırma ise Modeminizi Bridge(köprü) moda almadığınız ya da Metro Ethernet gibi farklı bir noktadan internet hizmeti aldığınız durumlarda tercih edilir. **Statik IP Yapılandırması** alanından çıkış noktanızdaki ip adresine göre sabit bir ip adresi yazınız. Örneğin Modeminizi Bridge moda almadığınız durumda modeminizin ip adresi 192.168.1.1 ise bu alana 192.168.1.254 ip adresiniz verebilirsiniz. **Dikkat!** Var olan ip yapılandırmanızı değiştirmek istemiyorsanız (iç yapınızda sabit ip adresine sahip Server, Yazıcılar, kamera gibi cihazlarınız var ise yapınızı değiştirmemeniz önerilir) **Coslat**

modeminizin yerine geçeceği için modeminizin ip adresini deęiřtirmeniz tavsiye edilir.

Statik IP Yapılandırması	
IP Adresi:	<input type="text" value="10.0.0.253"/> / <input type="text" value="8"/>
Aę Geçidi:	<input type="text"/>

Statik ip adresini verdikten sonra aę geçidi yapılandırması daha sonra yapılacaktır.

-Lan arabirimine **IP** ve **Altaę Maskesi** vererek **ileri** tıklayınız.

Bu sayfada LAN arabirimini yapılandırabilirsiniz.	
LAN Arabirimini Yapılandır	
LAN IP Adresi:	<input type="text" value="192.168.5.27"/> <small>Bu arabirim DHCP'den IP adresi alıyor ise "dhcp" yazınız.</small>
Altaę Maskesi:	<input type="text" value="24"/>

Varsayılan coslat web erişim kullanıcısı **admin**'e parola belirterek **ileri** tıklayınız. Boş bırakmanız dahilinde parola **coslat** olacaktır.Parolayı unuttuęunuz takdirde bizimle iletişim kurunuz.

Bu sayfada yönetici şifresini tanımlayabilir ve SSH servislerini aktif hale getirebilirsiniz.	
Admin Web Arayüzü Şifresi	
Admin Şifresi:	<input type="password"/>
Admin Şifresi TEKRAR:	<input type="password"/>

Ayarlarınız tamamlandıysa **yükle** butonuna basınız.

Yükle butonuna tıklayarak yapılandırmanın uygulanmasını sağlayınız. Eęer şifreyi deęiřtirdiysemeniz Coslat tekrar oturum açmanızı isteyecektir.

Yükle

Bir süre bekledikten sonra **sihirbaz tamamlandı** yazısı görüntülenecektir. Tarayıcınız otomatik yönlendirme yapmıyorsa **Buraya** yazan linki tıklayarak cihaza erişim sağlayınız.

Tebrikler! Coslat yapılandırması tamamlanmıştır.  
[Buraya](#) tıklayarak ana sayfaya geçebilirsiniz.

Sihirbaz tamamlandı.

### 3 Kurulum Sonrası Coslat Cihazına Erişim:

- Coslat cihazınızın kurulumunu yaptıktan sonra **LAN ip adresini** kullanarak Web arayüzünden erişebilirsiniz. Bu erişimi sağlayabilmek için bilgisayarınızın ip adresini coslat'a atama yaptığınız ip ile aynı ağdan bir ip adresi olacak şekilde değiştiriniz.

**NOT:** Arayüzün daha iyi görüntülenebilmesi için Chrome veya Firefox tarayıcı tercih ediniz.

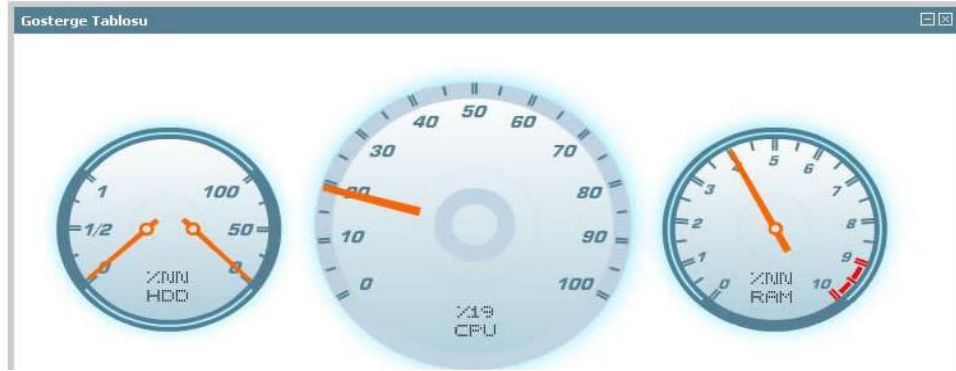


Varsayılan Kullanıcı adı **admin**, parola ise **coslat** dir. Kurulum aşamasında parola değiştirildiyse o parolayla giriş yapınız.



Sistem ile ilgili genel bilgilerin bulunduğu ekran karşınıza gelecektir.

## Durum: Gösterge Paneli



## 4 Wan Arabirimi Statik İp adresine için Ağ geçidi Ayarları

**Arabirimler** sekmesinden **Yönlendirmeler** bölümüne giriniz. **Ağ Geçitleri** sayfasından tıklayınız Bilgileri kendi ağınıza göre düzenleyerek **kaydet** tıklayınız. **Değişiklikleri uygula** diyerek işlemleri onaylayınız.

### Sistem: Ağ Geçitleri: Ağ geçidi düzenle

Ağ geçidi düzenle	
Arabirim	<input type="text" value="WAN"/> Bu ağ geçidinin hangi arabirim için olduğunu seçin.
Ad	<input type="text" value="gateway"/> Ağ geçidi adı
Ağ geçidi	<input type="text" value="10.0.0.254"/> Ağ geçidi IP adresi
Varsayılan Ağ Geçidi	<input checked="" type="checkbox"/> <b>Varsayılan Ağ Geçidi</b> Bu seçenek aşağıda belirtilen ağ geçidini varsayılan ağ geçidi olarak seçecektir.
Ağ Geçidi İzlemeyi Kapat	<input type="checkbox"/> <b>Ağ Geçidi İzlemeyi Kapat</b> Bu seçenek bu ağ geçidini her zaman açık kabul etmeyi sağlar
İzleme İpsi	<input type="text"/> <b>Alternatif izleme IP adresi</b> Bağlantıyı izlemek için kullanılacak alternatif bir adres girin. Hem RRD grafikleri hem de yük dengeleyici kayıtlarında kullanılır. Ağ geçidi ICMP echo isteklerine (ping'lere) cevap vermiyorsa bunu kullanabilirsiniz..
Gelişmiş	<input checked="" type="checkbox"/> <b>Gelişmiş</b> - Gelişmiş seçeneği göster
Açıklama	<input type="text"/> Bu alana kendiniz için herhangi bir açıklama girebilirsiniz, sistem dikkate almayacaktır..
<input type="button" value="Kaydet"/> <input type="button" value="İptal"/>	

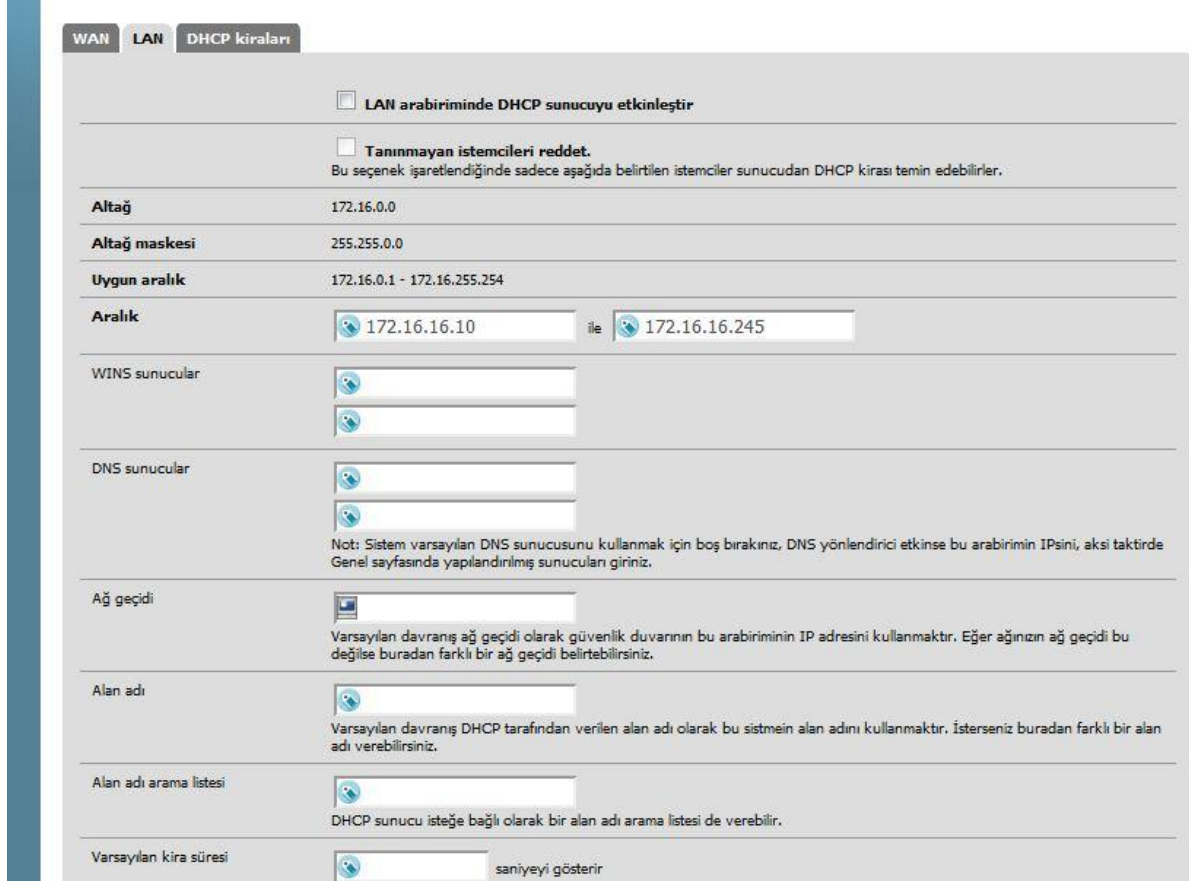
Oluşturulan ağ geçidini **WAN** arabirimine atamak gerekmektedir. Bunun için **Arabirimler** sekmesinden **WAN** bölümüne giriniz. **Statik IP yapılandırması** kısmından oluşturduğunuz **ağ geçidini** seçerek **Kaydet** tıklayınız. **Değişiklikleri Uygula** diyerek işlemleri onaylayınız.

Statik IP yapılandırması	
IP adresi	<input type="text" value="10.0.0.253"/> / 8
Ağ geçidi	<input type="text" value="gateway - 10.0.0.254"/> -or- yeni bir tane ekleyin. Eğer bu arabirim bir internet bağlantısı ise listedeki ağ geçitlerinden birini seçin veya yukarıdaki bağlantıyı kullanarak yeni bir tane ekleyin



## 5. DHCP ayarlarının yapılması:

- Servisler Sekmesi  $\implies$  DHCP Sunucu bölümünü tıklayınız.
- Gelen sayfada DHCP Sunucu'sunu aktif etmek istediğiniz arabirime tıklayınız.(Genel olarak LAN arabirimi seçilir)



- Lan arayüzünde DHCP Server aktif et işaretleyiniz.
- Dağıtılacak ip aralığının başlangıç ve bitiş kısmını **Aralık** bölümünden giriniz.  
**NOT:** Dağıtılacak ip aralığını belirlerken iç networkteki sabit ip adreslerinin bulunduğu aralığın dışında bir aralık belirleyiniz.
- İp adresi dağıtılacak bilgisayarlara verilecek DNS adreslerini **DNS Sunucular** kısmına giriniz.
- Bilgisayarların internete çıkabilmeleri için gerekli olan ağ geçidini **Gateway** kısmına giriniz.
- **Kaydet** butonuna tıklayarak DHCP sunucuyu aktif ediniz.



## Services: DHCP server

## DHCP Sunucu Ayarlarını Göster/Gizle

 LAN arayüzünde DHCP server aktif et. Tanımlanmamış kullanıcıların bağlanmasını engelle

Bu ayar seçilirse sadece tanımlanmış kullanıcılar internete ve ağa bağlanabilir.

Subnet	10.0.0.0
Subnet mask	255.0.0.0
Kullanılabilir Aralık	10.0.0.0 - 10.255.255.255
Aralık	<input type="text" value="192.168.1.10"/> to <input type="text" value="192.168.1.245"/>
WINS Sunucular	<input type="text"/> <input type="text"/>
DNS Sunucular	<input type="text" value="195.175.39.39"/> <input type="text" value="195.175.39.40"/> Not: Bu alanı boş bırakırsanız DNS sunucu olarak Genel Ayarlar sayfasında belirtilen ayarları alır.
Gateway	<input type="text" value="192.168.1.254"/> Varsayılan olarak güvenlik duvarının ip adresi atanır.Farklı bir gateway tanımlamak için ip adresini girin..
Varsayılan kira süresi	<input type="text"/> saniye Varsayılan süre 7200 saniyedir.
Maksimum kira süresi	<input type="text"/> saniye İstemci için maksimum kira süresini belirtebilirsiniz. Varsayılan olarak kira süresi 86400 saniyedir.
Statik ARP	<input type="checkbox"/> Statik ARP girişini aktif et <b>Not:</b> Sadece aşağıda belirtilen mac adresine sahip makinaların ağa dahil olması mümkün olacaktır.Diğer makinalar ağa dahil olamaz ?? Dikkatle kullanın!

## **Cihaza Eriřim ile İlgili Karřılařılan Sorunlar:**

### **1. Cihaza web ara yzünden eriřemiyorum.**

- Bilgisayarınızın ip adreslerini kontrol ediniz.Coslat cihazına verdiđiniz ip adresi ile aynı networkte bir ip adresi vermelisiniz. Örneđin Coslat ip adresi 192.168.1.1/24(255.255.255.0) ise bilgisayarınızın ip adresi 192.168.1.15/24 gibi bir deđer olmalıdır.

### **2. İp adresim dođru fakat web ara yzünden eriřemiyorum.**

- Coslat cihazına verdiđiniz ip adresinden ping atınız.TTL olarak 64 gibi bir deđer elde etmelisiniz.

### **3. Ping isteđine Cevap alıyorum fakat Web ara yzünden eriřemiyorum.**

- Coslat cihazının web eriřim portu ayarının deđiřtirilmediđinden emin olmalısınız. İlk defa cihaza eriřiyorsanız varsayılan olarak 80 nolu port ayarlanmıřtır. Web tarayıcınızın Proxy ayarlarını kontrol ediniz.

### **4. Ping isteđine cevap alamıyorum.**

- Coslat cihazına seri porttan saniyedeki bit sayısı 9600 olacak řekilde seri kablo ile bađlanınız. Gelen ekrandan Lan ve Wan ip adreslerini kontrol ediniz.

### **5. Seri porttan bađlandım fakat Lan ve Wan ip adreslerini goremiyorum.**

- Coslat cihazınızın adaptör sorunu olabilir. Deđiřim için Lütfen bizimle irtibata geçiniz.

**İstanbul: 0 212 212 82 44**

**Bursa: 0 224 272 36 50**

**info@coslat.com**

**www.coslat.com**



## **COSLAT SECURITY SYSTEMS**

Kitapçıkta anlatılanlar bildirilmeksizin deęiřtirilebilir. Coslat BG-TEK Biliřim Gvenlik Teknolojileri Bilg. Gvenlik Sistem. San. Tic. Ltd. řti. 'nin msessel markasıdır.

Bu kitapçığın herhangi bir blm veya tamamı, BG-TEK Biliřim Gvenlik Teknolojileri Bilg. Gvenlik Sistem. San. Tic. Ltd. řti. 'nin yazılı izni olmaksızın, herhangi bir biçimde ve yolla çoęaltılamaz veya çeviri, deęiřtirme, dnřtrme gibi herhangi bir tretme iři iin kullanılamaz. Her hakkı saklıdır.

**İstanbul: 0 212 212 82 44**

**Bursa: 0 224 272 36 50**

**info@coslat.com**

**www.coslat.com**