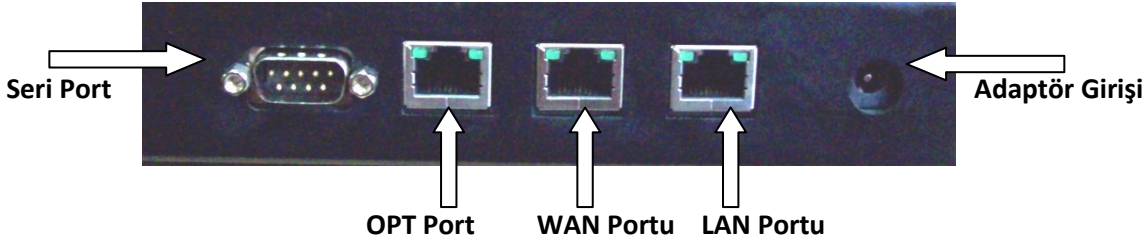




Firewall Log Server

Kurulum Kılavuzu

Kurulum



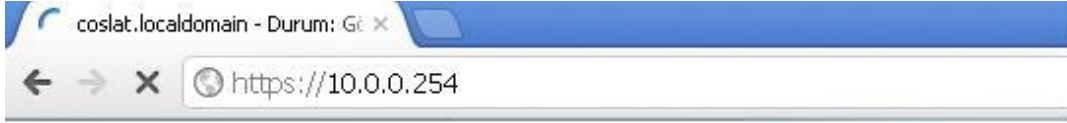
1 Bağlantı:

- Kutu içerisinden çıkan Coslat cihazınızı çalıştırdıktan sonra ilk kurulum için bilgisayarınızın bağlı olduğu Switch'e **LAN Portu**'nu kullanarak **Düz Kablo** ile bağlayınız.

NOT : Direkt olarak bilgisayarınıza bağlamak için **Cross** kablo kullanınız.

2 Kurulum

- Coslat cihazınızın ilk bağlantılarını yaptıktan sonra **10.0.0.254** ip adresini kullanarak Web arayüzünden erişebilirsiniz. Bu erişimi sağlayabilmek için bilgisayarınızın ip adresini 10.0.0.0/8 li networkten bir ip adresi olacak şekilde değiştiriniz.



- Kullanıcı adı bölümüne **admin**, parola bölümüne ise **coslat** yazarak sisteme giriş yapınız.



Giriş yaptıktan sonra genel ayarları daha kolay yapabilmek için **Sistem** menüsü altından **Ayar Sihirbazı'**nı çalıştırınız.

-İlk gelen sayfada **İleri** butonunu tıklayınız.

-**Genel Ayarlar** sayfasında aşağıdaki alanları doldurunuz

-**Hostname** ve **Alan adı** : Firma bilgilerinizi giriniz.

DNS Sunucular: Coslat cihazının internete çıkabilmek için kullandığı DNS adresleridir. Bu alanı kesinlikle boş bırakmayınız!

Bilgileri doldurduktan sonra **İleri** tıklayınız.

Bu sayfada genel Coslat genel ayarlarını yapabilirsiniz.

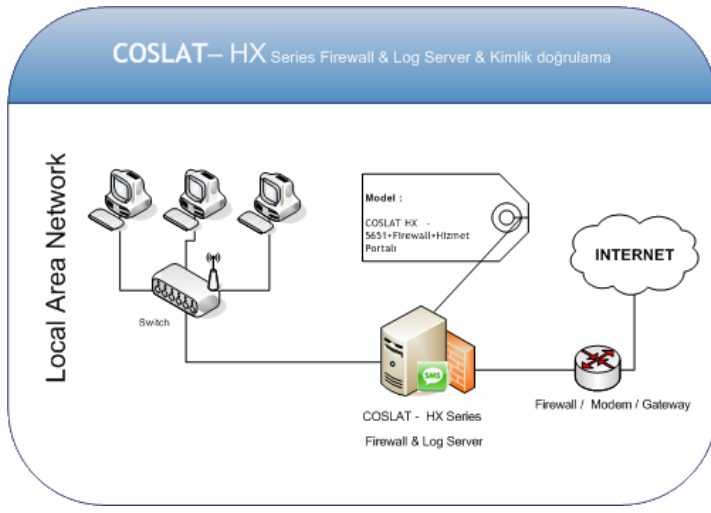
Genel Bilgi	
Host adı:	<input type="text" value="coslat"/> <small>Örnek: proxyserver</small>
Alan adı:	<input type="text" value="localdomain"/> <small>Örnek: firmam.local</small>
Birincil DNS Sunucu:	<input type="text" value="8.8.8.8"/>
İkincil DNS Sunucu:	<input type="text"/>
DNS Sunucuyu DHCP'den Al:	<input checked="" type="checkbox"/> DNS Sunucu bilgisinin WAN üzerinden DHCP ile alınmasına izin ver.

-**Tarih ve zaman** bilgilerinizi girerek **ileri** tıklayınız. Varsayılan olarak bırakmanız tavsiye olunur.

Lütfen tarih, zaman ve saat dilimi bilgisini girin.

Zaman Sunucu Bilgisi	
Zaman sunucu host adı:	<input type="text" value="time.ume.tubitak.gov.tr"/> <small>Sunucunun tam adını (FQDN) girin.</small>
Saat dilimi:	<input type="text" value="Europe/Istanbul"/>

Arabirim yapılandırmasını kendi ağınıza göre yapmanız gerekmektedir. Kurulum öncesinde ağ yapılandırmasını kontrol ediniz. **Coslat** cihazınız bu yapılandırmalardan sonra var olan ağ geçidinizin yerini alacaktır.(Örneğin sadece modem kullanıyorsanız **Coslat** modeminizin yerini alacaktır.)



Wan arabiriminizi var olan yapınıza göre **Statik, DHCP**, ya da **PPOE** seçebilirsiniz.

PPOE :Modeminizi Bridge moda alarak yapılandırabileceğiniz seçenektir. Bu noktada ADSL kullanıcı adı parola bilgilerinizi **Coslat** ta tanımlamanız gerekecektir. Bu yapılandırma ile **Wan adresiniz** ve **Ağ geçidiniz** servis sağlayıcınız tarafından otomatik olarak atanacaktır. ADSL kullanıcı adı ve parola bilgilerinizi **PPoE yapılandırması** altındaki, **PPoE Kullanıcı Adı** (Servis sağlayıcıdan aldığınız kullanıcı adı bilgisidir. Örnek , ornek@ttnet), **PPoE Şifresi** (Servis sağlayıcınızdan aldığınız şifredir) alanlarına giriniz.

Bu alan DHCP'den IP alan istemcilere gönderilen tanımlayıcı bilgisidir. Bazı servis sağlayıcılar bu bilgiye ihtiyaç duyarlar.

PPPoE yapılandırması	
PPPoE Kullanıcı Adı:	<input type="text" value="ornek@ttnet"/>
PPPoE Şifresi:	<input type="text" value="12345678"/>
PPPoE Servis Adı:	<input type="text"/> <small>İpucu: Bu alan genellikle boş bırakılır.</small>
PPPoE Duruma Göre Arama:	<input type="checkbox"/> Bu seçenek arabirimin duruma göre arama kipinde çalışmasını sağlar. İçeriden herhangi bir istek olduğunda bağlantı etkinleştirilir ve sonrasında kesilir.Dial-On-Demand kipini aç veya kapat
PPPoE Zaman Aşımı:	<input type="text"/> <small>Belirtilen saniye boyunca hat boşta kalırsa bağlantı sonlandırılır. "0" yazarak bu özelliği devre dışı bırakabilirsiniz.</small>

Statik: Bu yapılandırma ise Modeminizi Bridge(köprü) moda almadığınız ya da Metro Ethernet gibi farklı bir noktadan internet hizmeti aldığınız durumlarda tercih edilir. **Statik IP Yapılandırması** alanından çıkış noktanızdaki ip adresine göre sabit bir ip adresi yazınız. Örneğin Modeminizi Bridge moda almadığınız durumda modeminizin ip adresi 192.168.1.1 ise bu alana 192.168.1.254 ip adresiniz verebilirsiniz. **Dikkat!** Var olan ip yapılandırmanızı değiştirmek istemiyorsanız (iç yapınızda sabit ip adresine sahip Server, Yazıcılar, kamera gibi cihazlarınız var ise yapınızı değiştirmemeniz önerilir) **Coslat**

modeminizin yerine geçeceği için modeminizin ip adresini deęiřtirmeniz tavsiye edilir.

Statik IP Yapılandırması	
IP Adresi:	<input type="text" value="10.0.0.253"/> / <input type="text" value="8"/>
Aę Geçidi:	<input type="text"/>

Statik ip adresini verdikten sonra aę geçidi yapılandırması daha sonra yapılacaktır.

-Lan arabirimine **IP** ve **Altaę Maskesi** vererek **ileri** tıklayınız.

Bu sayfada LAN arabirimini yapılandırabilirsiniz.	
LAN Arabirimini Yapılandır	
LAN IP Adresi:	<input type="text" value="192.168.5.27"/> <small>Bu arabirim DHCP'den IP adresi alıyor ise "dhcp" yazınız.</small>
Altaę Maskesi:	<input type="text" value="24"/>

Varsayılan coslat web erişim kullanıcısı **admin**'e parola belirterek **ileri** tıklayınız. Boş bırakmanız dahilinde parola **coslat** olacaktır.Parolayı unuttuęunuz takdirde bizimle iletişim kurunuz.

Bu sayfada yönetici şifresini tanımlayabilir ve SSH servislerini aktif hale getirebilirsiniz.	
Admin Web Arayüzü Şifresi	
Admin Şifresi:	<input type="password"/>
Admin Şifresi TEKRAR:	<input type="password"/>

Ayarlarınız tamamlandıysa **yükle** butonuna basınız.

Yükle butonuna tıklayarak yapılandırmanın uygulanmasını sağlayınız. Eęer şifreyi deęiřtirdiysemeniz Coslat tekrar oturum açmanızı isteyecektir.

Yükle

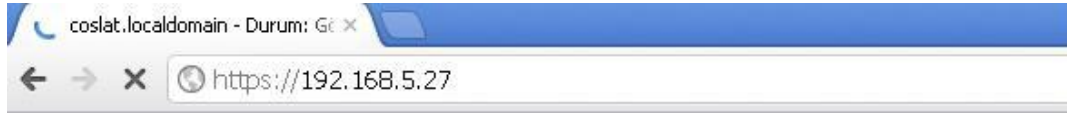
Bir süre bekledikten sonra **sihirbaz tamamlandı** yazısı görüntülenecektir. Tarayıcınız otomatik yönlendirme yapmıyorsa **Buraya** yazan linki tıklayarak cihaza erişim sağlayınız.



3 Kurulum Sonrası Coslat Cihazına Erişim:

- Coslat cihazınızın kurulumunu yaptıktan sonra **LAN ip adresini** kullanarak Web arayüzünden erişebilirsiniz. Bu erişimi sağlayabilmek için bilgisayarınızın ip adresini coslat'a atama yaptığınız ip ile aynı ağdan bir ip adresi olacak şekilde değiştiriniz.

NOT: Arayüzün daha iyi görüntülenebilmesi için Chrome veya Firefox tarayıcı tercih ediniz.

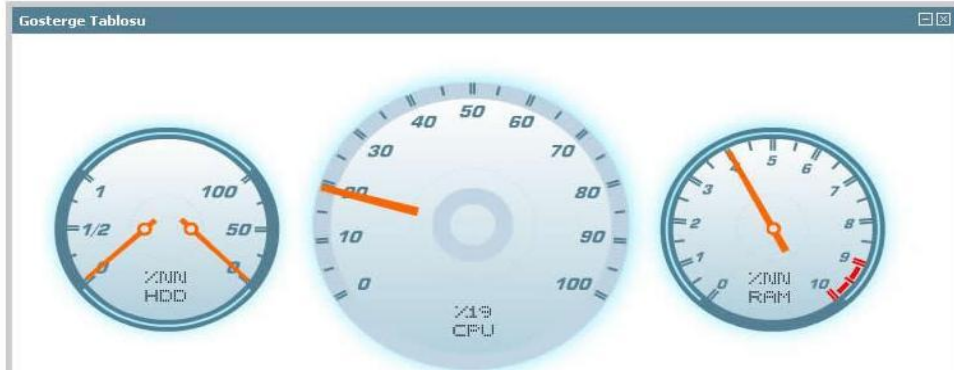


Varsayılan Kullanıcı adı **admin**, parola ise **coslat** dır. Kurulum aşamasında parola değiştirildiyse o parolayla giriş yapınız.



Sistem ile ilgili genel bilgilerin bulunduğu ekran karşınıza gelecektir.

Durum: Gösterge Paneli



4 Wan Arabirimi Statik İp adresine için Ağ geçidi Ayarları

Arabirimler sekmesinden **Yönlendirmeler** bölümüne giriniz. **Ağ Geçitleri** sayfasından tıklayınız Bilgileri kendi ağınıza göre düzenleyerek **kaydet** tıklayınız. **Değişiklikleri uygula** diyerek işlemleri onaylayınız.

Sistem: Ağ Geçitleri: Ağ geçidi düzenle

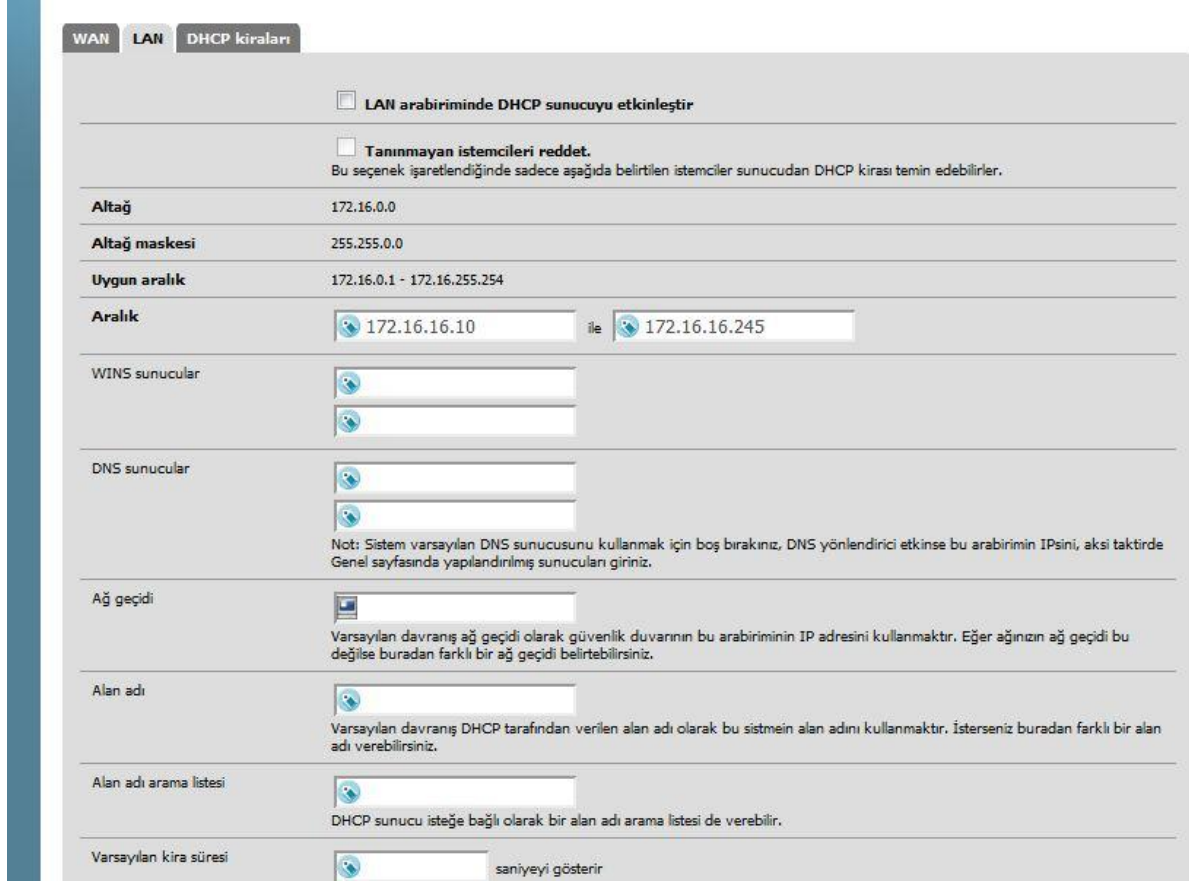
Ağ geçidi düzenle	
Arabirim	<input type="text" value="WAN"/> Bu ağ geçidinin hangi arabirim için olduğunu seçin.
Ad	<input type="text" value="gateway"/> Ağ geçidi adı
Ağ geçidi	<input type="text" value="10.0.0.254"/> Ağ geçidi IP adresi
Varsayılan Ağ Geçidi	<input checked="" type="checkbox"/> Varsayılan Ağ Geçidi Bu seçenek aşağıda belirtilen ağ geçidini varsayılan ağ geçidi olarak seçecektir.
Ağ Geçidi İzlemeyi Kapat	<input type="checkbox"/> Ağ Geçidi İzlemeyi Kapat Bu seçenek bu ağ geçidini her zaman açık kabul etmeyi sağlar
İzleme İpsi	<input type="text"/> Alternatif izleme IP adresi Bağlantıyı izlemek için kullanılacak alternatif bir adres girin. Hem RRD grafikleri hem de yük dengeleyici kayıtlarında kullanılır. Ağ geçidi ICMP echo isteklerine (ping'lere) cevap vermiyorsa bunu kullanabilirsiniz..
Gelişmiş	<input type="checkbox"/> Gelişmiş - Gelişmiş seçeneği göster
Açıklama	<input type="text"/> Bu alana kendiniz için herhangi bir açıklama girebilirsiniz, sistem dikkate almayacaktır..
<input type="button" value="Kaydet"/> <input type="button" value="İptal"/>	

Oluşturulan ağ geçidini **WAN** arabirimine atamak gerekmektedir. Bunun için **Arabirimler** sekmesinden **WAN** bölümüne giriniz. **Statik IP yapılandırması** kısmından oluşturduğunuz **ağ geçidini** seçerek **Kaydet** tıklayınız. **Değişiklikleri Uygula** diyerek işlemleri onaylayınız.

Statik IP yapılandırması	
IP adresi	<input type="text" value="10.0.0.253"/> / <input type="text" value="8"/>
Ağ geçidi	<input type="text" value="gateway - 10.0.0.254"/> -or- yeni bir tane ekleyin. Eğer bu arabirim bir internet bağlantısı ise listedeki ağ geçitlerinden birini seçin veya yukarıdaki bağlantıyı kullanarak yeni bir tane ekleyin

5. DHCP ayarlarının yapılması:

- Servisler Sekmesi \implies DHCP Sunucu bölümünü tıklayınız.
- Gelen sayfada DHCP Sunucu'sunu aktif etmek istediğiniz arabirime tıklayınız.(Genel olarak LAN arabirimi seçilir)



- Lan arayüzünde DHCP Server aktif et işaretleyiniz.
- Dağıtılacak ip aralığının başlangıç ve bitiş kısmını **Aralık** bölümünden giriniz.
NOT: Dağıtılacak ip aralığını belirlerken iç networkteki sabit ip adreslerinin bulunduğu aralığın dışında bir aralık belirleyiniz.
- İp adresi dağıtılacak bilgisayarlara verilecek DNS adreslerini **DNS Sunucular** kısmına giriniz.
- Bilgisayarların internete çıkabilmeleri için gerekli olan ağ geçidini **Gateway** kısmına giriniz.
- **Kaydet** butonuna tıklayarak DHCP sunucuyu aktif ediniz.

Services: DHCP server

DHCP Sunucu Ayarlarını Göster/Gizle

 LAN arayüzünde DHCP server aktif et. Tanımlanmamış kullanıcıların bağlanmasını engelle

Bu ayar seçilirse sadece tanımlanmış kullanıcılar internete ve ağa bağlanabilir.

Subnet	10.0.0.0
Subnet mask	255.0.0.0
Kullanılabilir Aralık	10.0.0.0 - 10.255.255.255
Aralık	<input type="text" value="192.168.1.10"/> to <input type="text" value="192.168.1.245"/>
WINS Sunucular	<input type="text"/> <input type="text"/>
DNS Sunucular	<input type="text" value="195.175.39.39"/> <input type="text" value="195.175.39.40"/> Not: Bu alanı boş bırakırsanız DNS sunucu olarak Genel Ayarlar sayfasında belirtilen ayarları alır.
Gateway	<input type="text" value="192.168.1.254"/> Varsayılan olarak güvenlik duvarının ip adresi atanır.Farklı bir gateway tanımlamak için ip adresini girin..
Varsayılan kira süresi	<input type="text"/> saniye Varsayılan süre 7200 saniyedir.
Maksimum kira süresi	<input type="text"/> saniye İstemci için maksimum kira süresini belirtebilirsiniz. Varsayılan olarak kira süresi 86400 saniyedir.
Statik ARP	<input type="checkbox"/> Statik ARP girişini aktif et Not: Sadece aşağıda belirtilen mac adresine sahip makinaların ağa dahil olması mümkün olacaktır.Diğer makinalar ağa dahil olamaz ?? Dikkatle kullanın!

Cihaza Eriřim ile İlgili Karřılařılan Sorunlar:

1. Cihaza web ara yzünden eriřemiyorum.

- Bilgisayarınızın ip adreslerini kontrol ediniz.Coslat cihazına verdiđiniz ip adresi ile aynı networkte bir ip adresi vermelisiniz. Örneđin Coslat ip adresi 192.168.1.1/24(255.255.255.0) ise bilgisayarınızın ip adresi 192.168.1.15/24 gibi bir deđer olmalıdır.

2. İp adresim dođru fakat web ara yzünden eriřemiyorum.

- Coslat cihazına verdiđiniz ip adresinden ping atınız.TTL olarak 64 gibi bir deđer elde etmelisiniz.

3. Ping isteđine Cevap alıyorum fakat Web ara yzünden eriřemiyorum.

- Coslat cihazının web eriřim portu ayarının deđiřtirilmediđinden emin olmalısınız. İlk defa cihaza eriřiyorsanız varsayılan olarak 80 nolu port ayarlanmıřtır. Web tarayıcınızın Proxy ayarlarını kontrol ediniz.

4. Ping isteđine cevap alamıyorum.

- Coslat cihazına seri porttan saniyedeki bit sayısı 9600 olacak řekilde seri kablo ile bađlanınız. Gelen ekrandan Lan ve Wan ip adreslerini kontrol ediniz.

5. Seri porttan bađlandım fakat Lan ve Wan ip adreslerini goremiyorum.

- Coslat cihazınızın adaptör sorunu olabilir. Deđiřim için Lütfen bizimle irtibata geçiniz.

İstanbul: 0 212 212 82 44

Bursa: 0 224 272 36 50

info@coslat.com

www.coslat.com

COSLAT SECURITY SYSTEMS

Kitapçıkta anlatılanlar bildirilmeksizin deęiřtirilebilir. Coslat BG-TEK Biliřim Gvenlik Teknolojileri Bilg. Gvenlik Sistem. San. Tic. Ltd. řti. 'nin msessel markasıdır.

Bu kitapçığın herhangi bir blm veya tamamı, BG-TEK Biliřim Gvenlik Teknolojileri Bilg. Gvenlik Sistem. San. Tic. Ltd. řti. 'nin yazılı izni olmaksızın, herhangi bir biçimde ve yolla çoęaltılamaz veya çeviri, deęiřtirme, dnřtrme gibi herhangi bir tretme iři iin kullanılamaz. Her hakkı saklıdır.

İstanbul: 0 212 212 82 44

Bursa: 0 224 272 36 50

info@coslat.com

www.coslat.com